

LÄRARHANDLEDNING
VILDA INUTI
BACKA TEATER 2023



Illustration: Kirsti Abrahamson

053

BACKA TEATER

HEJ

I lärarhandledningen till *Vilda inuti* ger vi olika ingångar till föreställningen. Att för- eller efterarbeta en scenkonstupplevelse är ingen nödvändighet, upplevelsen av scenkonstverket är det som är centralt, men genom att samtala, leka och skapa tillsammans efter föreställningen så kan upplevelsen i sig växa och bli större.

Vad ryms egentligen i ett liv? Vilka känslor och tankar finns inne i mig? Hur kommer en överens, med allt inom sig själv och tillsammans med andra?

Vilda inuti är en fysisk föreställning som öppnar upp för de stora tankarna, för fantasin och nyfikenhet. Föreställningen lämnar stort utrymme för tolkningar, om livets gång och allt vi bär på, om relationer och magi.

Låt föreställningen öppna upp för det samtal där våra olikheter får möjlighet att mötas i det som just nu är. I mötet med ett konstverk och i mötet med oss själva.

Med varma hälsningar

Erika Isaksson, projektledare barn och unga
erika.isaksson@stadsteatern.goteborg.se

INNEHÅLL

INNAN FÖRESTÄLLNINGEN

Praktisk information

Teater

En liten teaterordlista

TEMA

- Scenografi och ljus
- Hur skapades Vildas huvud
- Kostym

ÖVNINGAR

- Dramaövningar
- Bygg din egen teater
- Intervjua för livet

EFTER FÖRESTÄLLNINGEN

- Prata scenkonst

INFÖR DITT BESÖK PÅ BACKA TEATER

INFÖR BESÖKET

Inför ditt besök på Backa Teater har vi i lärarhandledningen samlat ingångar, frågeställningar och övningar kopplade till föreställningen *Vilda inuti*. Det finns inga krav på att du som lärare behöver fördjupa temat innan ni besöker oss.

Det vi rekommenderar är att du innan besöket förbereder eleverna på vad teater är så att de känner sig trygga med formen. För många barn och unga är besöket på Backa Teater det första mötet med scenkonst.

Det viktigaste är att eleverna vet vad de skall se, en föreställning som heter *Vilda inuti*, och vilka förhållningsregler som finns när det kommer till att stänga av mobilen, komma i tid och att det inte är tillåtet med godis och dricka i salongen. Vi vill också att de tar av sig jackor och väskor på grund av utrymningsskäl.

Backa Teater har lång erfarenhet av att möta barn och ungdomar, vi brinner för det mötet. Barn och ungdomars direkta reaktioner är något som sporrar oss och som vi gärna bemöter. Skratt och tårar, kommentarer och utrop är vi vana vid. Om det går över gränsen så tar vi ansvar för det.

Var ligger Backa Teater?

Backa Teater ligger på Lärdomsgatan 1C på Lindholmen. Hit kommer du enklast via buss eller båt.

Buss nummer 16, 16x, 31, 45, 55, 58, 99, 121, 176 och 177 går till hållplats Lindholmen. Från hållplatsen tar det ca. 5 minuter att gå till teatern.

Älvsnabbaren tar du från Stenpiren till Lindholmsspiren, resan är gratis och går var 8:e minut vardagar mellan kl. 07.00-18.00.

Älvsnabben går mellan Lilla Bommens Hamn -> Stenpiren -> Lindholmsspiren -> Slottsberget -> Eriksbergs färjeläger -> Klippan. Hållplats till Backa Teater är Lindholmsspiren.

Behöver jag komma i tid?

Ni behöver vara på plats på teatern i tid och gärna senast 15 minuter innan föreställningen börjar. Då hinner alla gå på toaletten, hänga av sig ytterkläderna och landa tillsammans i vår foajé.

Hur gör jag med mobilen?

Mobiltelefonen skall vara avstängd under föreställningen för att inte störa dig och resten av publiken. Tänk på att även ljuset på skärmen kan upplevas störande av andra i publiken och från scen.

Måste jag hänga av mig jackan?

Det är trångt i salongen och jackor är i vägen om vi behöver utrymma så därför vill vi att alla hänger av sig sina ytterkläder i foajén. Det blir även varmt inne i salongen så ta gärna av överdragsbyxor och overaller. Men skorna får alla ha på sig.

Får jag äta godis och ha med dricka in i salongen?

Nej, det är inte tillåtet att ha med sig mat och dryck in i salongen däremot går det utmärkt att äta medhavd mat, godis och dryck i vår foajé innan eller efter föreställningen. Om ni har matsäck meddela backaskolbokning@stadsteatern.goteborg.se innan ni kommer så vi vet att ni stannar och äter.

Om jag behöver gå ut under föreställningen, hur fungerar det?

Det finns flera anledningar till att en kan behöva gå ut under föreställningen. Vet du med dig att du eventuellt behöver lämna salongen själv eller med elever, prata gärna med vår foajépersonal innan ni går in och välj platser så nära dörren som möjligt. Det finns alltid personal i foajén som möter upp. Gå ut samma väg som ni kom in.

Tillgänglighet

Backa Teaters entré och scen är i markplan. Vi har hörhjälpmedel i form av ljudförstärkande hörlurar alternativt hörselslinga. Vi syntolkar samt textar föreställningar vid enstaka tillfällen under spelåret. Behöver du som lärare ytterligare information kring våra föreställningar för att skapa ett så bra möte som möjligt för elever så tveka inte att höra av dig.

Kontakt

Behöver du komma i kontakt med oss inför ert besök till någon av våra skolföreställningar går det bra att ringa eller mejla:

Skolbokning: backaskolbokning@stadsteatern.goteborg.se

Tel: 031 708 71 01

Ulrika Andersson, publikarbetare och administratör

SÅ LITE TID

Så lite tid
Så lite rum
Skynda nu hit
Nu när världen är tom

Längta uppåt, djupet inåt
i ett paradys
Vilda vatten, svarta skatten
och här är vi

Så lite tid
Så lite rum
Skynda nu hit
Nu när världen är tom



TEATER

Teatern är en av de få platser där vi tillsammans som individer upplever något som bara händer här och nu och aldrig mer. Det finns varken pausknapp eller möjlighet att spola tillbaka, hoppa framåt eller exakt återskapa ögonblick. Vi möter tillsammans och reflekterar individuellt. Teatern är en plats där vi kan möta andras historier och kanske även få syn på oss själva. I mötet med det okända kan vi växa som människor.

Teater har använts till allt från att proklamera religion till att utforska skörheten i att vara människa i relation till andra. Som form har teatern tusentals år på nacken och är ett sätt att samtala om vår existens och tiden vi befinner oss i. Än idag spelas dramer som skrevs under antikens Grekland. Pjäser vid namn Antigone eller Medea tolkas om utifrån den plats och tid skådespelet nu utspelas i, samtidigt skapas samtida scenkonst skriven och formad från vårt absoluta här och nu.

Det finns idag få rum som det scenkonstupplevelsen skapar. Ett rum där du tillsammans med andra under en begränsad tid upplever något som inte går att återskapa, pausa eller reproducera. En händelse där du som publik spelar en avgörande roll. Konsten är det som uppstår i mötet mellan scen och salong, mellan publiken och konsten.

Du kan välja att se på ett scenkonstverk som en reflektionsyta. Konst är det som händer i spegelbilden du upplever när du studsar dig själv mot dess yta. En konstupplevelse är subjektiv. Din upplevelse baseras på dina erfarenheter och associationer, men du gör det i en grupp där andra bär andra erfarenheter och reflektioner.

I detta möte finns möjligheten att få syn på dig själv och på andra.

FRÅGOR

- Vad är skillnaden mellan teater och film?
- Varför skall en se teater?
- Finns det en skillnad i hur en upplever saker om en gör det tillsammans med andra än om en är själv?
- Hur är det att vara publik på en teater, är det skillnad från till exempel att gå på bio?

Scenkonst är ett samlingsnamn för konstformer som framförs direkt inför en publik. Det finns en mängd olika typer av scenkonst som exempelvis teater, musik, opera, dans, performance, revy, musikal och nycirkus.

LITEN

TEATERORDLISTA

AKT del av pjäs.

ATTRIBUT saker som används på scenen som är specialtillverkade

BLACK när allt ljus släcks på scenen

BLACK BOX ett scenrum som är som en svart låda där det går att byta plats på scen och publikplatser till skillnad från en traditionell teater som har en upphöjd scen och fasta sittplatser

BLACKOUT när skådespelarna helt tappar bort vad de ska säga eller göra

BYXA tyg som hänger på sidorna av scenen som skådespelarna kan stå bakom innan de ska in på scenen

BUBBA att förbereda inför föreställning genom att lägga ut saker som kommer att behövas på sin rätta plats. Det är absolut förbjudet att flytta på någonting som är "bubbat" av någon annan

DEKOR scenens utformning, samma sak som scenografi

DEVISING när ett manus tas fram av en grupp genom exempelvis improvisationer i stället för att skrivas av en dramatiker

DIALOG när två eller flera skådespelare pratar med varandra i en scen

DOKUMENTÄRTEATER när manuset baseras helt eller delvis på dokumentärt material

DRAMATURG konstnärlig rådgivare, arbetar med textbearbetning och textanalys samt är ett bollplank till regissören och/eller dramatikern

FJÄRDE VÄGGEN i teater som spelas som om ingen tittade på kallas den osynliga väggen framför publiken för fjärde väggen. Oftast pratas det om den fjärde väggen när regissören inte vill att den ska finnas, utan det ska finnas en kontakt med publiken.

FOAJÉ där publiken är innan föreställningen

FOND den del av dekoren som täcker bakväggen av scenen

FÖLJESPOT en lampa som riktas in för att följa en skådespelare eller sak som rör sig på scenen

GENREP förkortning av generalrepetition. Den sista repetitionen av en föreställning innan premiär

GRADÅNG en läktare med sittplatser

INTÄCKNING tyg som täcker in väggarna på scenen

KOLLATIONERING den gemensamma starten för alla som arbetar med en produktion och start på repetitionsperioden

KOREOGRAFI hur personer rör sig på scenen, det handlar ofta om dans men behöver inte alltid göra det

KOSTYM skådespelarnas kläder på scenen kallas för kostym oavsett vilka kläder det är

KULISS flyttbar del av scenografin

MASK skådespelarnas hår och eventuella sminkning kallas för mask, oavsett om det är mycket eller lite förändring. Mask kan även vara lösa masker som används i föreställningen

MONOLOG en skådespelare som framför en text ensam

PASSNING när scenteknikerna flyttar kulisser, dekor eller rekvisita under föreställningen

PATINERING gör så att kostymen som skådespelarna ska använda ser sliten, använd eller skadad ut

PROSCENIUM utrymmet precis framför ridån i en typisk teater. I en black box finns ofta inget proscenium

PUNDARE en järntyngd som används för att hålla kulisserna på plats

REGL att ha en övergripande idé om föreställningen och bestämma vad skådespelarna ska göra på scenen för att förverkliga den idén

REKVISITA alla lösa saker som finns på scenen som skådespelarna använder

REPETITION att testa, öva och sätta föreställningen innan den ska börja spelas för publik

RIDÅ ett draperi som döljer scenen innan, under och efter föreställningen. I en black box finns sällan ridå

RÅ stång som hänger i taket ovanför scenen där lampor, tyg eller föremål hängs upp

SALONG området där publikplatserna är. Används mest i en typisk teaterlokal med separat scen- och salongsutrymme, inte i en black box

SCENERIER hur skådespelarna rör sig på scenen och vilka riktningar de har

SCENOGRAFI scenrummets utformning

STICKREPLIK replik som leder till någon förändring - en skådespelare säger något eller kommer in på scenen, teknikerna ändrar ljus eller ett ljud hörs. Kallas även que eller bara stick

SUFFLERING när en skådespelare får hjälp av sufflös med en replik



SCENOGRAFI OCH LJUS

Charlie Åström är scenograf och ljusdesigner till *Vilda inuti*. Vi ställde lite frågor till honom om hans tankar när han skapade rummet till föreställningen.

Hej vad heter du och vad sysslar du med?

Jag heter Charlie Åström, till vardags arbetar jag som lektor/huvudlärare i ljusdesign på Stockholms Konstnärliga Högskola. Jag frilansar också som ljusdesigner, scenograf och regissör. Så jag gör många saker inom scenkonstområdet.

Vad var dina tankar när du skapade scenografin till *Vilda inuti*?

Jag är bosatt på landet och det har inspirerat mig mycket, jag tänkte på natur och människa och hur vi som människor förhåller oss till naturen. Jag tänkte också mycket på vad som ryms inom en människa – alla tankar, funderingar och känslor.

Vilken känsla får du när du ser din modell ta form på scenen?

Det är en fantastisk känsla att få se något stå där i riktig storlek och så som man har tänkt, byggt modell och ritat upp det. Det är med skräckblandad förtjusning – har jag tänkt rätt – är proportionerna rätt och hur kommer det se ut när skådespelarna ska arbeta i scenografin?



*Scenografimodellen till *Vilda inuti**

Vad har ljuset för funktion i en föreställning?

Det är genom ljuset som vi ser allt, det gör atmosfären och skapar fokus – vad vi kommer att titta på. Det ger också form till scenografin – hur den ser ut och kan förvandlas genom ljus. Ljus är tid och rum.

Hur många lampor använder ni i Vilda inuti?

Väldigt många, det är en stor ljussättning och ljusrigg till pjäsen. Vi använder ungefär 150 strålkastare.

Vilka färger använder du och varför?

Jag använder mycket gult, blått och grönt. Jag har tänkt mycket på naturligt ljus som vi ser varje dag och i våra årstider såsom Himmelen, solljus, nattljus, sommar, höst, vinter och vår.

ATT SKAPA VILDA

1. Hur ser ett huvud ut? Med hjälp av bilder och stora dockhuvuden funderar Wanja och Smulan ut hur de skall skulptera Vilda.
2. Vildas huvud är byggt av en träkonstruktion där man fäster stora frigolitblock som Wanja och Smulan, med hjälp av motorsågar och knivar, skulpterar ut huvudformen. Här står Smulan i en lift för att nå upp till huvudets topp för att såga med hjälp av en elektrisk sticksåg.
3. Vildas huvud har fått flytta in till scenen och fästs i kroppen som är gjord av trä. Nu fylls alla hålor med fogsium för att kunna fortsätta att skulptera ansiktsformen. Huvudet skall tåla att dansas på.
4. Spackel och ännu mer spackel. För att få en slät yta behövs det mängder av spackel innan Vilda kan målas i samma färg som kroppen.
5. Här ligger Vilda nymålad på scenen. Snart får skådespelarna börja repetera i, på och runt henne.



VILDA INUTI OCH KOSTYM

Flygaren, bebisen, generalen och tvillingarna. I Vilda ryms många fantasifulla varelser. Vi frågade Kajsa Hilton-Brown, kostymdesigner/kostymör för Vilda inuti hur hon gått till väga när hon hittade de olika karaktärerna till Vilda inuti.

Vad gör en kostymör/kostymdesigner?

En kostymör hittar på vilka kläder personerna skall ha på scenen, hur karaktärerna skall se ut.

Vad har varit din inspiration till kostymerna i Vilda inuti?

Jag som kostymör bestämmer inte själv, alla beslut sker i samarbete med regissören. Det är viktigt att vi har en gemensam bild. Kostymerna i Vilda inuti skall hjälpa de medverkande att hitta sina karaktärer. Jag ville hitta söta varelser, klassiska sagofigurer som är lite förvridna.

Vad finns i vårt sagoarv? Vilka figurer finns i våra sagoberättelser? Det finns figurer som dyker upp som arketyper i olika sagor. Alice i underlandet och Dorothy i Trollkarlen från Oz är väldigt lika, De förlorade pojkarna i Peter Pan och figurerna från Vildingarnas värld lika så. Jag tittade mycket i bilderböcker.

Samtidigt började jag rita och skissa jättemycket, satte ihop olika figurer från sagor och serier med varandra, krockade Harry Potter med Elsa Beskows bildvärld och på det sättet började figurerna ta form. De figurer som kommer ut ur Vildas kropp. Sen tänkte jag mycket också. Funderade på vad det finns för olika typer som man har i sig? Vi består alla av olika typer som vi är mer eller mindre medvetna om.

För mig är det viktigt att göra, att skissa fram tankarna, inte bara tänka.



Kostymskisser till Vilda inuti av Kajsa Hilton-Brown

Hur ser processen ut när kostymerna tas fram?

Oftast börjar jag med att läsa texten, men här finns det inte någon text utan mer referensmaterial så jag började där.

Sen börjar jag samla bilder, jag brukar hitta "toner" i mig själv när jag läser texten eller referensmaterialet. Jag hittar bilder och skissar mycket, sen börjar det ta form. Det är som en omedveten process där jag letar efter inspirationen. När karaktärerna börjar ta form så ritar jag dom mer ordentligt, ofta brukar jag börja med att titta på skådespelarna men i det här fallet blev det tvärtom. Karaktärerna kom före skådespelaren.

När jag fått fatt på karaktären så börjar man leta efter tyg eller i kostymförådet, i det här fallet kom vi fram till att det skulle finnas en sorts struktur i kläderna. Lite som frotté. Det är viktigt för mig med färg, viktigt att det känns rätt i färgtonerna. Det måste hålla ihop men ändå vara spretigt.

Man börjar ha kostymprover tillsammans med skräddaren, tar mått och skär ut tyger. Först syr man en toall, det är när man syr upp kostymen i ett skräptyg för att se hur den ser ut på kroppen som skall bära den, vad som behövs justeras, i stället för att börja klippa i det riktiga tyget.

Vad behöver man tänka på när man gör kostym till en föreställning?

Man behöver tänka på att man skall kunna röra sig i kläderna och om skådespelarna snabbt måste kunna byta kläderna under föreställningen. Hur skorna är, så att de kan röra sig och inte skada knän och fötter. Kommer skådespelarna att svettas mycket och i så fall hur skall kläderna kunna tvättas.

Man behöver också hitta lösningar på fickor så att man kan dölja saker som skall vara med i föreställningen eller till mickar. Man får testa sig fram så att det fungerar. Det är viktigt att samarbeta med skådespelare, regissör, ljusdesigner och maskdesigner.

VILDA INUTI

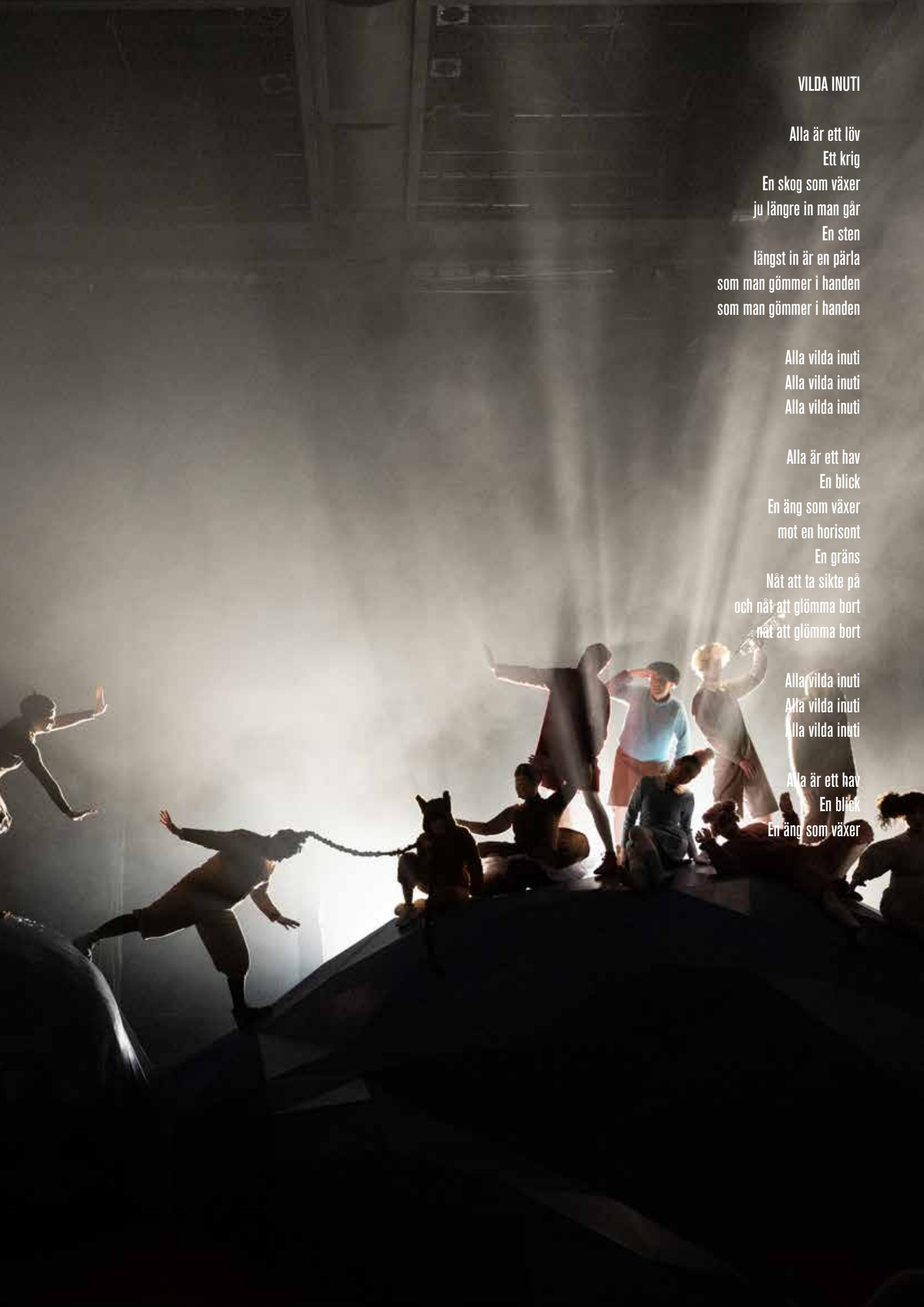
Alla är ett löv
Ett krig
En skog som växer
ju längre in man går
En sten
längst in är en pärla
som man gömmer i handen
som man gömmer i handen

Alla vilda inuti
Alla vilda inuti
Alla vilda inuti

Alla är ett hav
En blick
En äng som växer
mot en horisont
En gräns
Nåt att ta sikte på
och nåt att glömma bort
nåt att glömma bort

Alla vilda inuti
Alla vilda inuti
Alla vilda inuti

Alla är ett hav
En blick
En äng som växer



DRAMAÖVNINGAR

KASTA BOLL

NIVÅ 1

Stå i en ring. Kasta en boll till varandra. Alla måste vara tysta och söka ögonkontakt med den som de skall kasta till. Trappa upp med fler bollar i ringen.

NIVÅ 2

Gå runt i rummet. Använd hela ytan och håll avstånd till varandra. Kasta en boll till varandra. Alla måste vara tysta och söka ögonkontakt med den som de skall kasta till. Trappa upp med fler bollar.

Om en boll tappas måste alla frysa i statyer och räkna långsamt till fem och sen börja igen.

KASTA OSYNLIGA FÖREMÅL

Stå i en ring. Kasta ett osynligt föremål till varandra. Alla måste vara tysta och söka ögonkontakt med den som de skall kasta till. Den som kastar ger det osynliga föremålet vikt och form, allt från det minsta till det största, lättaste till det tyngsta. Träna på att ge föremålet egenskaper som kallt eller varmt, vasst eller mjukt. Den som tar emot, tar emot det osynliga föremålet som kastats och får sen göra ett nytt.

OM EN STANNAR, STANNAR ALLA

Gå runt i rummet med avstånd. Om en stannar måste alla stanna.

GÅ I FLOCK

Bilda grupper på ca. 5-6 elever i varje. De ställer upp sig i diamantform med en ledare som bestämmer tempo och riktning. Börja i slowmotion och trappa långsamt upp tempot. På given signal byts ledaren ut till den som står sist i diamantn utan att tempot minskar eller att formen bryts. Du som lärare kan tillexempel klappa.

SPEGELÖVNING

Dela in gruppen två och två. Ställ er mitt emot varandra, som att man tittar i en spegel. Börja med att den ena i paren leder och den andra skall följa rörelserna. Efter ca. 1 minut byter paren ledare och följare. Efter fyra minuter så är det fritt vem som leder, i bästa fall vet man inte ens vem det är.

KÄNSLOR

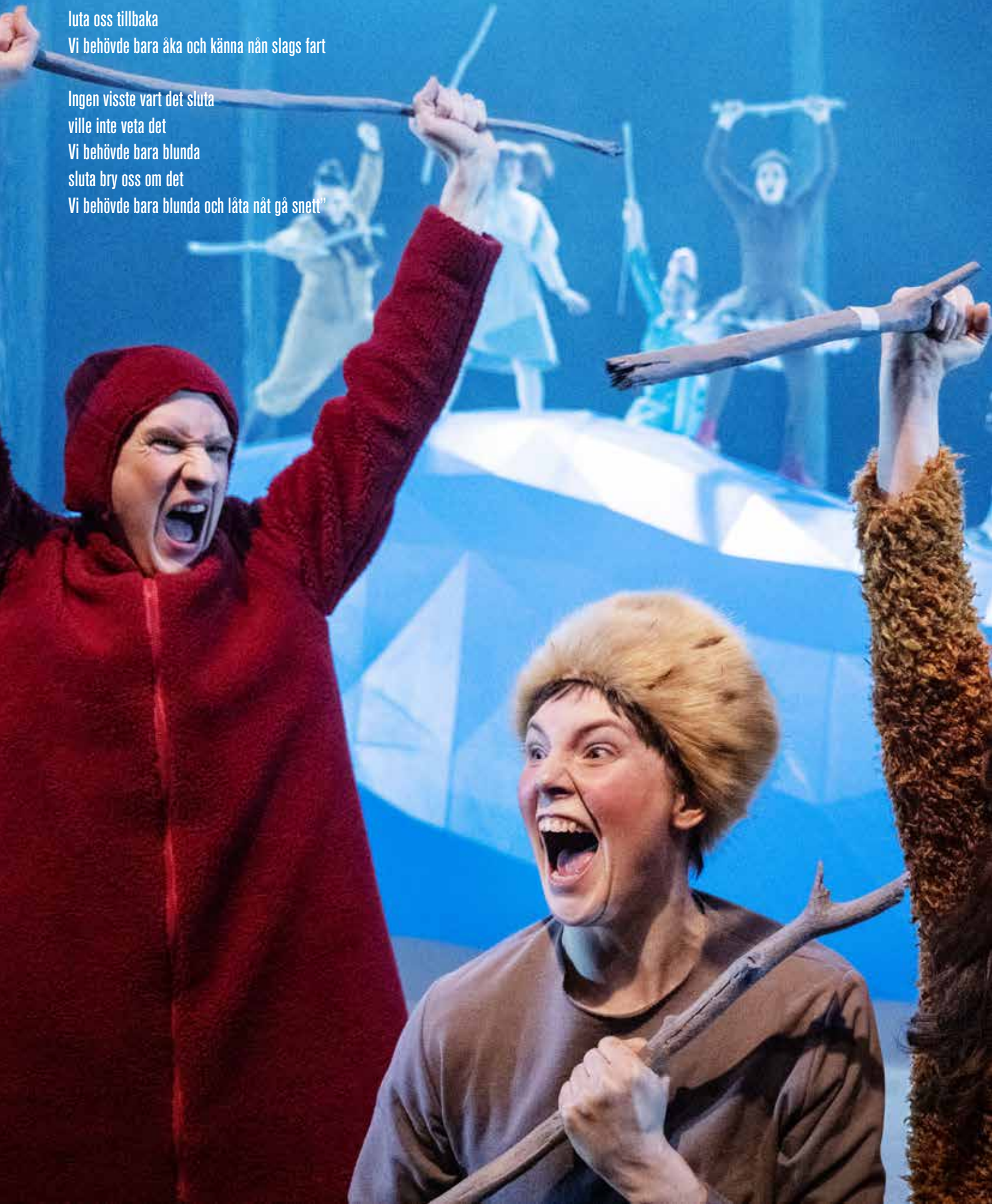
Låt klassen skriva upp alla känslor som vi som människor kan känna på tavlan. När det är klart så får alla ställa sig på en rad och gå över golvet till motsatt sida gestaltande känslorna. Du som lärare ger dom en känsla i taget. Försök att göra övningen under tystnad och använd kroppen. Hur ser en ledsen hand ut? En glad fot? Ett tveksamt ben? En kär mage?



INGEN VISSTE

"Ingen visste vart vi skulle
men det gjorde ingenting
Vi behövde bara åka
luta oss tillbaka
Vi behövde bara åka och känna nån slags fart

Ingen visste vart det sluta
ville inte veta det
Vi behövde bara blunda
sluta bry oss om det
Vi behövde bara blunda och låta nåt gå snett"



BYGG DIN EGEN TEATER

Med hjälp av lera, kartong, pinnar och färg kan ni tillsammans eller i mindre grupper bygga upp scenografin till Vilda inuti. Klipp ut Kajsa Hilton-Browns kostymkisser och skapa er egen föreställning.

- Vad behövs:
- En papplåda
- En kniv
- En sax
- Svart målarfärg
- Ljusbrunt papper
- Blå modellera
- Tjockt papper
- Lim eller limpistol
- Grenar

Att bygga scenografimodellen och karaktärerna är ett sätt att samtala om föreställningen och vad som händer.

Ta gärna bilder och skicka till oss på Backa Teater på backaskolbokning@stadsteatern.goteborg.se



Använd en helt vanlig låda, skolåda eller större kartong



Skär hål i "taket".
Lagom stora för att grenar skall kunna stickas igenom.



Måla lådans insida svart.



Klipp ut en ljusare form, så som ni minns den från föreställningen.



Hämta grenar från skolgården.



Stick ner grenarna i hålen i "takets". Takets hål fungerar som fästen och det går att röra grenarna.



Använd modellera i blå nyans eller vanlig lera som ni sen kan måla.



Forma Vildas kropp.



Klipp ut kostymskisserna.



Klipp remsor av tjockt papper/kartong.



Limma fast figurerna på remsorna.



På bilden ser du hur kartongremsorna stöttar upp figurerna så att de kan stå.



Hur såg scenen ut? Vilka var karaktärerna som var med?
Vad hände under föreställningen?



Kostymskisserna är skapade av Kajsa Hilton-Brown till föreställningen Vilda inuti på Backa Teater.

TVILLINGARNA:

Här är vi

Vi kom liksom ut ur kroppen

Och det var helt -

Vi liksom kröp ur kroppen

Två fyra sex åtta tio tolv

Och det var helt -

Här är vi

Jag är jag

Jag är jag!



INTERVJUA FÖR LIVET

Vad innehåller egentligen ett liv? Vilka erfarenheter bär en gammal människa på? Vad kan äldre lära av de yngre? Föreställningen Vilda inuti är en associativ upplevelse som väcker frågor om hur det är vara människa.

Inför Vilda inuti lät vi tre äldre personer samtala om livets stora frågor tillsammans med fyra barn i åldern 6 - 10 år. Låt dina elever göra samma sak!

Förslag på frågor:

- Vilka känslor har en människa?
- Vad händer med alla känslor när man inte finns?
- Vad gör du för att bli glad efter att du varit arg?
- Hur är det att säga förlåt?
- Har du varit elak mot någon någon gång?
- Vad är en känsla?
- Vilka känslor är svårast att visa?
- Hur tröstar man någon?
- Hur blir man vän med någon?
- Vem bestämmer över dig?
- Vad är meningen med livet?

På vår hemsida kan du titta på tre korta filmer där Ann, Lina, Paris, Robert, Mo, Luca och Agneta pratar om livets stora frågor. Tillsammans har de 255 års erfarenhet av livet. Några har hunnit med sex år andra fler än så.

https://stadsteatern.goteborg.se/backa-teater/for-larare/lararhandledning/vildainuti/lararhandledning_vilda_ovning/vildainuti_intervjuaomlivet/



PRATA SCENKONST

Hur kan du som lärare föra samtalet om en scenkonstupplevelse vidare i klassen?

Här presenterar vi en grundläggande samtalsmodell och längre ner på sidan hittar du varianter som funkar utmärkt tillsammans med yngre målgrupper men som bygger på samma princip.

Scenkonst kan vara drabbande, härligt, svårt, fantastiskt eller i värsta fall ointressant. Upplevelsen skiljer sig åt från person till person och påverkas av erfarenheter, känslor, förkunskap och personlig smak. Det finns inget rätt eller fel i hur personer upplever verket men det finns massor att vinna på att ta samtalet vidare i grupp.

Att kunna prata om upplevelsen inom ett tydligt ramverk skapar en djupare analys av det en upplevt. Då ges möjligheten till att lyssna på andras individuella tolkningar utan att för den sakens skull hamna i polemik om vem som har tolkningsföreträde i värderingen av konstverket. Att i grupp kunna diskutera upplevelsen och lyssna på andra stärker oss som individer och kan leda till en djupare förståelse av scenkonstverket, sig själv och varandra.

SAMTALSMODELL

Som lärare och pedagog är du samtalsledare i klassrummet, det innebär inte att du behöver veta mer om föreställningen och inte heller att du behöver försvara eller förklara de olika val konstverket består av. Ditt arbete är att bjuda in till de olika tolkningar som finns i gruppen och ställa frågor som för samtalet vidare.

Börja med att så sakligt som möjligt beskriva, tolka sedan det ni har beskrivit och låt det bana väg för individuella upplevelser och reflektioner.

BESKRIV

Beskriv så sakligt som möjligt scenkonstverkets olika tecken utan att tolka dess innebörd.

När börjar föreställningen, tycker du?

Hur såg rummet ut?

Vad fanns i rummet?

Vilka färger och former?

Hur var de placerade?

Vad var det för ljud?

Hur var ljuset?

Ändrades rummet under föreställningen?

Hur många personer/karaktärer fanns med i föreställningen?

Hur såg de ut?

Vilka färger hade kostymerna?

Hur såg masken/sminket ut?

Hur såg håret ut?

Fanns det skillnader och likheter mellan de olika karaktärerna?

Gå gärna en runda i hela klassen så att alla kan bidra med konkreta tecken.

TOLKA

Utifrån det ni beskrivit går ni vidare till att tolka dess innebörd. Vad får de olika tecknen för funktion i föreställningen? Vad berättar de?

Varför såg rummet ut som det gjorde?

Vad var det för plats?

Vem var Vilda?

Vad föreställde karaktärerna? Var de samma genom hela föreställningen?

REFLEKTERA

Avsluta med att reflektera över hur föreställningen landade hos var och en. En scenkonstupplevelse väcker i bästa fall tankar, frågor, känslor och åsikter som utgår från ens egna värderingar och ingångar till föreställningens innehåll. Därför kan det vara av stor betydelse att ge var och en möjlighet att reflektera över följande frågor men att endast de som vill kan dela med sig.

Hur var din upplevelse under Vilda inuti, vilka känslor hade du i kroppen?

Fanns det någon karaktär som du kände igen dig själv i? Vem och på vilket sätt?

Fanns det någon scen som du tyckte särskilt mycket om? Varför?

Fanns det någon scen som du inte tyckte om? Varför?

Om du fick göra om en scen, vilken skulle du välja och hur skulle du göra om den?

Den här samtalsmodellen tar sitt avstamp i En väv av tecken (Riksteatern) och Prata scenkonst av Anna Berg för Regionteater Väst.

ATT PRATA SCENKONST PÅ ANDRA SÄTT

Modellen till att prata scenkonst går att göra på flera olika sätt.

- Måla en detalj i föreställningen, en karaktär, ett dekorelement. Låt sen eleverna berätta för varandra om varför de valde just den karaktären/scenen/detaljen.
- Använd lera och låt eleverna forma känslor som väcktes under föreställningen. Prata om de olika skulpturerna.
- Låt eleverna tillsammans i mindre grupper skapa kollage med inspiration från föreställningen och presentera dessa inför klassen eller för dig som lärare.
- Låt eleverna få leka föreställningen.
- Bygg din egen teater - genom att skapa en modell av teatern och karaktärerna sker begreppen beskrivning, tolkning och reflektion per automatik.

**VILDA INUT BESTÅR AV FLERA KARAKTÄRER - HÄR ÄR EN PRESENTATION AV
ALLA UTFRÅN NÄR DE DYKER UPP PÅ SCENEN**



1. "Varelsen"
2. Johan Stavring
3. Anna Harling
4. Nawar Hermez
5. Eleftheria Gerofoka
6. Emelie Strömberg
7. Daniel Ekborg
8. Gunilla Johansson

9. Soledad Howe
10. Kristina Issa
11. Rebecca Riggo
12. Jonas Redig
13. Mats Nahlin

"Vi liksom kröp ur kroppen"



HÖGT LJUD



MUSIK



PRAT

VILL DU HA EN BIFOGAD FIL MED LJUDMATERIAL FRÅN FÖRESTÄLLNINGEN?

MAILA ERIKA ISAKSSON: erika.isaksson@stadsteatern.goteborg.se

FILEN INNEHÅLLER 8 STYCKEN LJUDFILER.

1. Introljud.mp3
2. Varelsernakommeruppurkroppen.mp3
3. Barajag.mp3
4. Allaroparochmusik.mp3
5. Vikomliksomuturkroppen.mp3
6. LÅT-Vibehövdebaraåka.mp3
7. Navarssolo.mp3
8. Minapinnar.mp3
9. Rökandeharar.mp3
10. kär.mp3
11. hotet.mp3
12. LÅT-vaggvisa.mp3
13. krig.mp3
14. LÅT-sålitetid.mp3
15. LÅT-AllaVildaInuti.mp3
16. applådtack.mp3

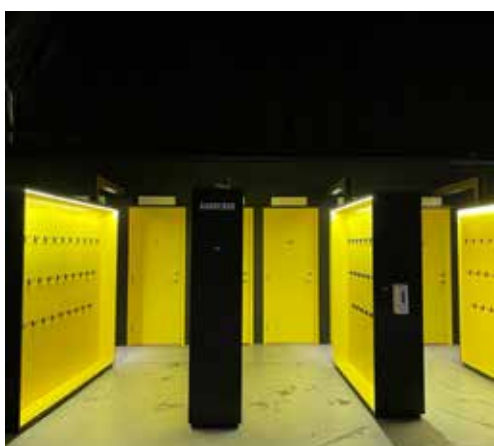
**DU HITTAR I BILDSTÖDET SOM FÖLJER I VILKEN SCEN DESSA ANVÄNDS
SYBOLERNA VISAR PÅ HÖGA LJUD OCH MUSIK**

VAD HÄNDER

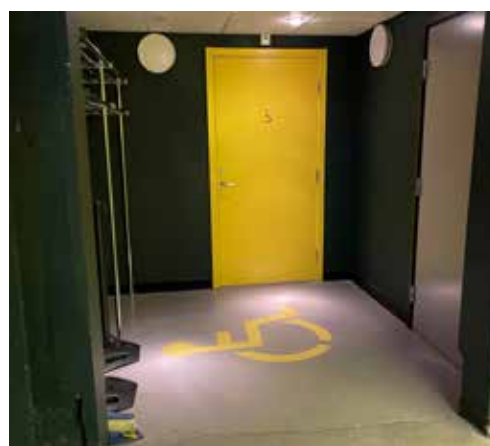
VÄLKOMMEN TILL BACKA TEATER
Här inne skall vi titta på föreställningen **VILDA INUTI**



FOAJÉ
Här skall vi vänta tills vi blir insläppta.
Har du frågor får du gärna ställa dom till de som jobbar här.



GARDEROB
Här får du hänga av dig jackor och väskor.
Men skorna får du behålla på.



TOALETTER
Bakom garderoben finns toaletter, vill du använda en större finns det på vänster sida av garderoberna.

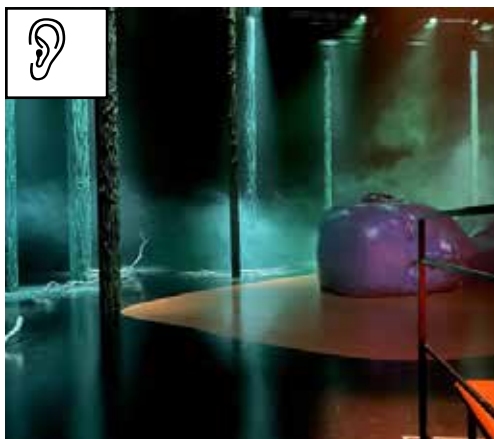


DAGS ATT GÅ IN
När personalen på Backa Teater berättar att det är dags att gå in öppnas dörren



DEN LÅNGA KORRIDOREN
För att komma till scenen måste du genom en lång korridor tillsammans med de andra. Här kommer det spelas musik.

INNAN FÖRESTÄLLNINGEN

VAD HÄNDER

SÅ HÄR SER DET UT NÄR NI KOMMER IN
Röken är inte farlig utan vi har själva sett till att den finns där. Det låter som att vi är i en skog.
1. Introljud.mp3



GRADÄNG
På teatern kallar vi platserna där du skall sitta för gradäng.



VARELSEN
Bakom träden rör sig en varelse från vänster sida till höger.



LJUSET GÅR NER ÖVER PUBLIKEN
Det blir mörkt där publiken sitter och ljusare på scenen.

FÖRESTÄLLNINGEN

KOMMA UT UR VILDA
Ljudet ändras i salongen och den första karaktären kommer upp ur kroppen. Du kan bli överraskad.
2. Varelsernakommeruppukroppen.mp3



NÄSTA KARAKTÄR
Nu är du beredd på att det kommer att dyka upp figurer ur Vilda. Nästa karaktär låter mera.

VAD HÄNDER



TREDJE KARAKTÄREN
Nu kommer den tredje upp, han håller på att ramla av.



DEN FJÄRDE KARAKTÄREN
Hon dras upp ur luckan. Nu blir det mer ljud.



FEMTE KARAKTÄREN
Har en trumpet, så nu ökar ljudvolymen ytterligare



NÄR DE SISTA KOMMIT FRAM
Har vi tolv karaktärer på scenen.

FÖRESTÄLLNINGEN



ALLA ÄR PÅ VILDA
Det är mycket ljud och musik.



ALLA HOPPAR AV
Förutom en, det blir tyst.

VAD HÄNDER

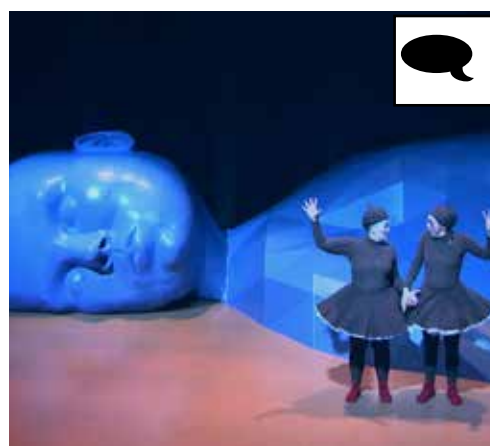
KARAKTÄREN PÅ VILDA
Hon ropar Bara jag och försöker väcka vilda.
3. Barajag.mp3



DE ROPAR BARA JAG
Mycket händer på scenen och karaktärerna vänder sig till publiken
4. Allaroparochmusik.mp3



DE INSER ATT DE ÄR SJÄLVA OCH BÖRJAR LEKA
Mycket rop
4. Allaroparochmusik.mp3



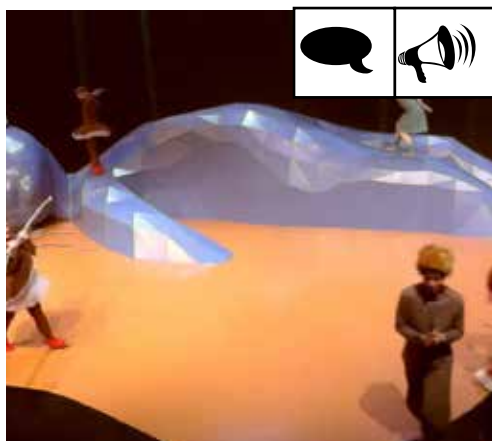
TVILLINGARNA hittar varandra, nu är det lite lugnare
5. Vikomliksomuturkroppen.mp3

FÖRESTÄLLNINGEN

LÅT: INGEN VISSTE
Karaktärerna springer omkring och en sjunger en låt.
6. LÅT-Vibehövdebaraäka.mp3



En av karaktärerna är ensam kvar.
7. Navarssolo.mp3

VAD HÄNDER**ALLA HAR HITTAT PINNAR**

De samlar egna pinnar. Är lite oense. Mina pinnar!
8. Minapinnar.mp3

**LJUDET FÖRÄNDRAS**

Karaktärerna hoppar som harar mot publiken och är "tuffa", de kommer nästa fram till dig där du sitter.
9. Rökandeharar.mp3

**NÄR ALLA LIGGER PÅ VILDA**

ändras ljudet igen och en av karaktärerna har en egen dans.
10. kär.mp3

**BARA JAG - HÖGA SKRIK**

Det avbryts av att alla börjar bråka.

FÖRESTÄLLNINGEN**ENSAM KVAR ÄR ENDAST EN KARAKTÄR**

Hon tycker mycket om att äta snor så är du känslig kan det vara bra att blunda.

**HOTFULLT LJUD**

Ljudet förändras och karaktärerna verkar rädda.
11. hotet.mp3

VAD HÄNDER

LÅT - Vaggvisa
Lugnare scen
12. LÅT-vaggvisa.mp3



KARAKTÄRERNA ÄR ARGA
De bråkar med varandra, det är hög musik och mycket rörelse.
13. krig.mp3



LÅT: SÅ LITE TID
En lugnare låt, en av karaktärerna klättrar upp i taket och försvinner.
14. LÅT-sålitetid.mp3



DET BLIR MÖRKARE OCH LJUSET KOMMER BAKOM VILDA
Låt: AllaVildaInuti.mp3
15. LÅT-AllaVildaInuti.mp3

FÖRESTÄLLNINGEN

NU ÄR FÖRESTÄLLNINGEN SLUT
Du får applådera om du vill. Sen går du ut samma väg som du kom in.



NÄR DU ÄR UTE I FOAJÉN KOMMER DU KUNNA HÄLSA
PÅ ALLA SOM VARIT MED I FÖRESTÄLLNINGEN
Tack för att du har varit här!



VILDA INUTI

Vilda Inuti har tillkommit under en gemensam process av följande:

IDÉ & KONCEPT: Anne Jonsson och Moa Backman

DRAMATURG: Kristina Ros

REGI & KOREOGRAFI: Anne Jonsson i samarbete med ensemblen

TEXT: Moa Backman

SCENOGRAF&LJUSSÄTTARE: Charlie Åström

KOSTYMÖR: Kajsa Hilton Brown

MASKDESIGN: Josefin Ekerås

KOMPOSITÖRER: Kristina Issa, Jonas Redig, Bo Stenholm, Daniel Ekborg, Mats Nahlin

LJUDESIGN: Jesper Lindell

REGIASSISTENT: Mia Ohlsson

MEDVERKANDE: Eleftheria Gerofoka, Anna Harling, Soledad Howe, Rebecca Riggo, Johan Stavring, Gunilla Johansson Gyllenspetz, Emelie Strömberg, Nawar Hermez.

MUSIKER: Kristina Issa, Daniel Ekborg, Mats Nahlin, Jonas Redig

BELYSNINGSMÄSTARE: Jenny W Fogelberg

LJUDTEKNIK: Viktor Sandström

KOSTYMMÄSTARE: Helena Arvidsson O'Byrne, Ellinor Landal
REKVISITA/ATTRIBUT: Wanja Johansson Fernandes, Smulan Lundin

DEKORTILLVERKNING: Backa teater teknik & Hede Ateljé

DEKORMÅLARE: Wanja Johansson Fernandes, Smulan Lundin

SCENTEKNIKER: Krister Nylander, Mattias Ek, Colin Ferguson

PATINERING: Marika Sikén

KOSTYMVÅRD: Malin Garellik

MODIST: Frida Svensson

TEKNISK CHEF: Nicholas Sparding

PRAKTIKANT, TEKNIK: Maya Gonzague, Jabu Hassan

STYLTINSTRUKTÖR: Joakim Kämpe

PRODUCENT: Lisa Nowotny, Anna Isaksson

MARKNADSFÖRARE: Cecilia Floris, Hanna Löf

PROJEKTLEDARE BARN OCH UNGA, LÄRARMATERIAL:

Erika Isaksson

KOMMUNIKATION SKOLA: Hanna Källdin, Erika Isaksson

PUBLIKARBETARE: Ulrika Andersson

CHEFSPRODUCENT/ADMINISTRATIV CHEF: Lisa Nowotny

FÖRESTÄLLNINGSFOTOGRAF: Ola Kjelbye

KONSTNÄRLIG LEDARE BACKA TEATER: Lars Melin

ANSVARIG UTGIVARE & VD: Björn Sandmark

Tack Karin Dahlström

Tack till Frejaskolan, Dalaskolan och Noleredsskolan och de 120 elever som vi fick besöka och undersöka känslor, livet och rörelser med under hösten 2022.

URPREMIÄR: 17 mars 2023

FÖRESTÄLLNINGSLÄNGD: ca 50 minuter, ingen paus

ÅLDER: från 6 år